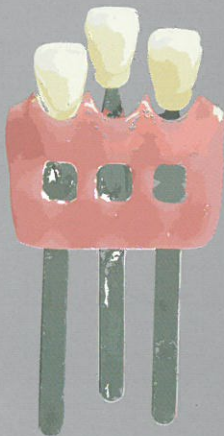


VINTAGE

*Halo*

**GUMY®**



Verarbeitungsanleitung  
Instructions for Use  
Mode d'emploi  
Instrucciones de uso  
Istruzioni d'uso  
Gebruiksaanwijzing  
Användningsanvisningar



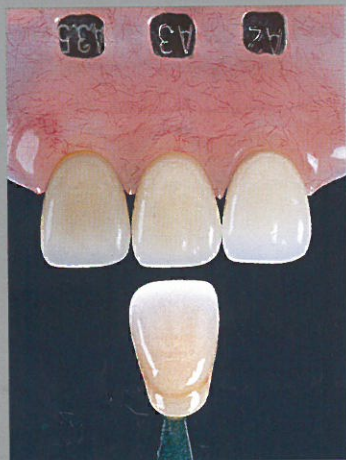
1



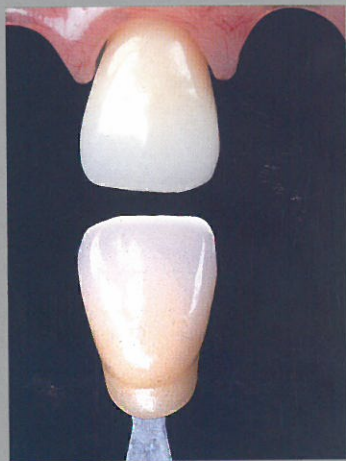
2



3



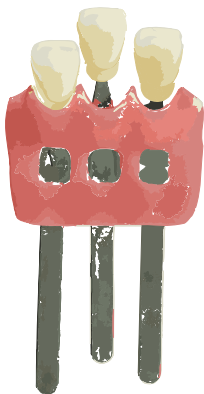
4



VINTAGE

*Halo*

**GUMY®**



**VERARBEITUNGSANLEITUNG**

**DEUTSCH**



## VERARBEITUNGSANLEITUNG

Täglich fertigen Sie keramische Arbeiten, ohne das Umfeld der Zähne im Munde des Patienten zu kennen oder berücksichtigen zu können. Dieses Umfeld, insbesondere die Farbe der Gingiva, ist aber äußerst entscheidend für die farbliche Übereinstimmung, da es durch die rötlich-violette Farbe dieser Bereiche bei der Farbanalyse zu sogenannten Kontrasteffekten kommt. Dieses Phänomen entsteht, weil die konventionellen Farbmuster des Farbrings ohne rosa-farbene Zahnfleischanteile vor dem dunklen Hintergrund des Mundraumes, gegenüber der vitalen Patientensituation beurteilt werden (**Abb. 1**). Bei diesem Kontrasteffekt führt die intensive rötlich-violette Färbung der Gingiva dazu, daß die Sensibilität für diesen Bereich des Farbspektrums deutlich abnimmt. Um die Sensibilität zu erhalten, ersetzt unser Gehirn den Rotüberschuß durch die Komplementärfarbe, das heißt, man sieht rot-violett und denkt komplementär grün-gelb. Dies hat zur Folge, daß es bereits bei der Farbbestimmung zu Fehlentscheidungen kommt, die auch bei der Herstellung im Labor nicht mehr korrigiert werden. Erst bei der Eingliederung stellt man häufig fest, daß die Versorgung zu wenig rötlich und chromaintensiv, einfach leblos wirkt, obwohl das Farbmuster übereinstimmte.

**VINTAGE HALO-GUMY's** bieten hier völlig neue Möglichkeiten. Diese Gingiva-farbenen Farbindikatoren, in die je drei Farbmuster des Farbringens plaziert werden können, stehen Ihnen in den Farben hell, medium und dunkel zur Verfügung, um bei der Farbbestimmung oder bei der Anfertigung der Arbeiten den Kontrasteffekt zu neutralisieren. Hierbei bieten die GUMY's verschiedene Alternativen.

## **GUMY® BEI DER FARBANALYSE**

Bevor Sie mit der Farbanalyse beginnen, wählen Sie einen GUMY aus, der bestmöglich der Gingiva-Situation des Patienten entspricht. Haben Sie anschließend bei der Farbanalyse mit einem konventionellen Farbring den Grundfarbton durch ein oder mehrere Farbmuster fixiert, platzieren Sie diese in den GUMY und überprüfen nochmals Ihre Entscheidung (**Abb.2**) Sie werden besonders bei der A-Gruppe des VITA\*-Farb-systems feststellen, daß die Farbmuster nicht mehr so chromaintensiv und leicht gelblich statt rötlich-braun wirken. Oft werden Sie sich dann für eine intensivere Zahnfarbe oder eine RED-SHIFT-Farbe aus dem RED-SHIFT-Farbring entscheiden. Dieses Phänomen wird besonders intensiv bei klinischen Fällen mit heller Gingiva empfunden.

## **GUMY® ALS KONTROLLINSTRUMENT IM LABOR**

Besonders beim täglichen Einsatz im Labor bieten die GUMY's unterschiedliche Anwendungsmöglichkeiten:

I. Wurde die Zahnfarbe ohne GUMY bestimmt, platzieren Sie ein oder mehrere Farbmuster der ausgewählten Zahnfarbe und überprüfen durch Gegenüberstellung zu einem Farbmuster ohne Gingiva-Anteil (**Abb.3**). Im Falle einer Abweichung versuchen Sie eine Angleichung durch Austauschen von chromaintensiveren oder RED SHIFT-Farbmustern zu erreichen.

Anschließend fertigen Sie die Arbeit in der Farbe des übereinstimmenden Farbmusters im GUMY.

\* „VITA“ ist ein geschütztes Markenzeichen der VITA-Zahnfabrik, Bad Säckingen.

2. Hat man die Zahnfarbe mit GUMY bestimmt, plazieren Sie das entsprechende Farbmuster in den GUMY und überprüfen mit einem zweiten Muster der gleichen Farbe ohne GUMY die Abweichung (**Abb.4**). Die fertiggestellte Arbeit läßt sich dann problemlos mit einem Farbmuster ohne GUMY oder nach Anlegen einer Zahnfleischmaske mit dem GUMY-Muster kontrollieren.

## HINWEISE

- Plazieren Sie die Farbmuster des Farbrings soweit in den GUMY, daß die Cervikalbereiche nicht mehr sichtbar sind.
- Verwenden Sie möglichst mehrere Farbmuster in einem GUMY.
- Verwenden Sie keinen GUMY bei der Überprüfung der fertigen Arbeit auf dem Modell.
- Sterilisieren Sie nur mit Alkohol oder entsprechenden Flüssigkeiten.

## FARBEN

- GUMY®- L (Light)
- GUMY®- M (Medium)
- GUMY®- D (DARK)

Bestell-Information:

1 Set à 3 Stück, GUMY®-L,M,D Best.Nr. 7040

CE 0120



Manufacturer

SHOFU INC. 11 Kamitakamatsu-cho, Fukuine, Higashiyama-ku, Kyoto 605-0983, Japan

SHOFU DENTAL ASIA-PACIFIC PTE. LTD. 10 Science Park Road, #03-12, The Alpha, Science Park II, Singapore 117684

SHOFU DENTAL CORPORATION 1225 Stone Drive, San Marcos, California 92078-4059, USA

SHOFU UK Riverside House, River Lawn Road, Tonbridge, Kent, TN9 1EP, UK

SHOFU DENTAL TRADING (SHANGHAI) CO., LTD. No. 645 Jiye Road, Sheshan Industrial Park, Songjiang, Shanghai 201602, China

EC REP SHOFU DENTAL GmbH Am Brüll 17, 40878 Ratingen, Germany

www.shofu.de

2013